

La Voie de l'Avenir

Janvier 2010



Lettre aux actionnaires
de Groupe Eurotunnel SA



Chers actionnaires,

Cette traditionnelle Voie de l'Avenir de janvier me donne l'opportunité de vous souhaiter, au nom du Conseil, une excellente année 2010, pour vous-même et ceux qui vous sont chers.

L'année 2009 aura été pour toutes les entreprises une année très difficile. Pour Eurotunnel, elle aura été pour le moins atypique : nous avons commencé l'année avec une capacité réduite de moitié du fait de l'incendie de 2008¹, ce qui ne nous a pas permis de renouveler nos contrats annuels avec les grands transporteurs et Eurostar a connu, à la fin de l'année, une crise sans précédent du fait des intempéries avec une suspension totale de service pendant 3 jours et un retour très progressif à la normale.

Vous trouverez au verso **le chiffre d'affaires et les trafics de l'année** écoulée. Du fait des éléments exceptionnels que je viens de citer, leur interprétation n'est pas immédiate et ce d'autant plus qu'il conviendrait, pour avoir des comparaisons fiables, d'y ajouter les indemnités d'assurances. Nous n'aurons donc une vision précise de 2009 qu'à la publication des résultats financiers le 23 mars 2010.

Nous pouvons toutefois constater que la baisse du chiffre d'affaires, hors indemnités d'assurances, n'est que de 16% alors que la crise économique a engendré une contraction de nos marchés bien plus importante.

Nous avons bien récupéré les volumes passagers, ce qui prouve la souplesse et la robustesse de notre modèle économique de « *yield management* ». Pour les Navettes camions, dont les principaux clients sont très peu flexibles, les volumes sont, sans surprise, réduits depuis l'incendie de septembre 2008, mais le 4^{ème} trimestre montre une anticipation favorable à un retour à la normale en 2010.

Le succès d'Eurostar ne s'est pas démenti puisque, malgré les pannes de locomotives de fin d'année, **un nouveau record est établi à plus de 9,2 millions de passagers**.

La crise de fin d'année qu'a connue cet opérateur a montré que le service à grande vitesse entre le Continent et la Grande Bretagne est incontournable. Eurostar, qui a identifié ses défaillances, devrait très rapidement retrouver la confiance de ses clients.

En ce qui nous concerne, nous ferons tout ce qui est en notre pouvoir pour les aider, dans un esprit de partenariat constructif.

L'année 2009 a aussi connu des **avancées significatives** :

- **La structure du capital** a été simplifiée avec 2 ans d'avance, grâce au très large succès des opérations de conversion anticipée des BSA et ORA I. De ce fait, notre capitalisation boursière a bondi à plus de 3,1 Mds d'€ au 31 décembre 2009. Nous rejoignons le compartiment A des valeurs cotées à la Bourse de Paris et sommes suivis par 12 analystes. En clair, nous sommes pour les investisseurs une société visible, lisible et attractive.

- Toujours sur le plan financier, nous avons **définitivement soldé avec l'Etat britannique le contentieux dit de Sangatte** ce qui nous a conduit à recevoir une indemnité complémentaire de 8 millions d'€. Cette indemnité s'ajoute aux 24 millions d'€ obtenus de l'Etat français au printemps 2008. Au total 32 millions d'€ de compensation financière auront été obtenus des deux Etats. Au vue de la situation budgétaire de ces derniers, chacun d'entre vous appréciera, à sa juste valeur, le résultat de cette difficile négociation avec nos Autorités Concédantes.

¹Les résultats des enquêtes officielles ne sont toujours pas connus.

²Section d'Attaque du Feu : il s'agit des zones aménagées en tunnel pour faciliter la maîtrise d'un feu. Un prototype sera réalisé en 2010 pour un achèvement en 2011.

- En matière **d'investissements opérationnels**, nous avons signé deux contrats majeurs pour améliorer fortement l'infrastructure : le premier porte sur les **stations SAFE**² qui porteront la sécurité incendie à un niveau inégalé dans le monde pour un tunnel ferroviaire, le second vise à faire migrer notre système de communication/signalisation de l'analogique au numérique (**projet européen GSM-R**) en parallèle avec les investissements, de même nature, faits ou à lancer par RFF et Network Rail sur les lignes à grande vitesse convergeant vers le Tunnel. Cette préoccupation constante de maintenir nos installations et nos matériels au meilleur niveau paie : alors que les réseaux TGV, Eurostar et routiers étaient bloqués par les fortes intempéries de fin d'année, nos Navettes ont, elles, circulées en permanence.

- Enfin, **l'acquisition de la branche française de Veolia Cargo**, ajoutée à nos propres activités, donne au nouvel ensemble Europorte, tous les moyens pour nous positionner de manière efficace en France puis à l'étranger sur un secteur soutenu par la prise de conscience environnementale.

- Et 2010 débute bien, avec le succès de **la reprise de la gestion des infrastructures ferroviaires du Port de Dunkerque**. Ce contrat d'une durée de 7 ans pouvant être étendue à 10 ans porte sur 200 km de voies ferrées et nous permet de « sortir » de la Concession sur l'un de nos deux métiers de base dans un secteur lui aussi prometteur.

Tous ces efforts, toutes ces difficultés surmontées en pleine crise économique visent à renforcer notre entreprise et à créer de la valeur pour ses actionnaires.

Comme chaque année, nous avons réalisé une **analyse de notre actionnariat** sur la base d'une enquête sur les détenteurs de 100 titres et plus au porteur (TPI) et des registres nominatifs et CDI.

Cette analyse confirme que nous sommes redevenus une entreprise « normale » au sens des marchés vu notre capitalisation boursière : les investisseurs institutionnels représentent 40%, et, dans le même temps, nous gardons une forte composante d'actionnaires individuels, certes en repli, mais représentant toutefois 350 000 petits porteurs environ.

Les 30 premiers actionnaires détiennent plus de 50% du capital, gage de stabilité pour notre entreprise.

Nous avons franchi de façon optimale une année 2009 particulièrement difficile. Nous restons prudents pour 2010 : nos grands clients ne voient pas de réelle reprise de leur activité avant le second semestre. Nous allons donc continuer à consolider nos points forts, maîtriser nos coûts, nous préparer à saisir toute opportunité, et surtout, toujours placer **le client** au centre de nos préoccupations.

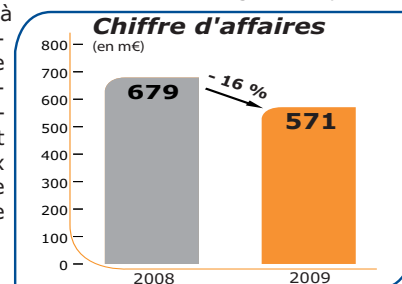
A vous fidèles actionnaires et à nos clients aussi, bonne année 2010 !

Jacques Gounon,
Président-Directeur général

Activité 2009

En dépit d'un environnement économique difficile, les activités d'Eurotunnel Le chiffre d'affaires total non audité de l'exercice 2009 est en baisse de seulement 16% à 571,1 millions d'euros (à taux de change constant, hors indemnités d'assurances et Europorte). Le quatrième trimestre prouve que la reconquête de parts de marché est en bonne voie et témoigne de la confiance des clients dans nos performances. Les avantages du système de transport d'Eurotunnel, sa fiabilité par tous temps, sa rapidité, son respect de l'environnement ont permis au Groupe de bien résister dans un contexte de crise et constituent les jalons de la reprise à venir. Le chiffre d'affaires provenant des réseaux ferroviaires est stable sur l'année 2009, mais s'inscrit en hausse de 4% à taux de change constant au quatrième trimestre, et ce en dépit des sévères perturbations qu'a connu le service Eurostar en fin d'année du fait des intempéries.

donnent des signaux positifs.



Navettes Eurotunnel

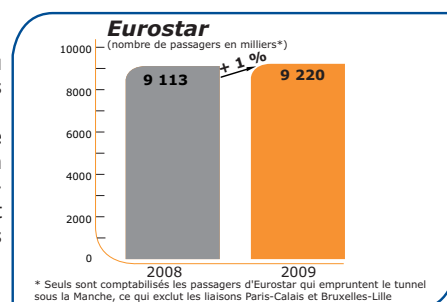
Le trafic voitures est en très légère augmentation (+0,5%) sur l'année, la baisse enregistrée au premier semestre ayant été compensée par la forte croissance observée au second semestre. Le quatrième trimestre 2009 a vu Eurotunnel regagner des parts de marché sur le trafic transmanche. Le trafic autocars s'inscrit en légère baisse sur l'année (-2%).

Pour le trafic camions, le trafic a été, doublement, impacté négativement par les conséquences de l'incendie de septembre 2008 et par la réduction d'activité conjoncturelle mais le trafic s'est repris au quatrième trimestre (+12%). Globalement, même si le quatrième trimestre bénéficie d'un effet de base favorable celui-ci ayant été impacté par l'incendie de septembre 2008, la reprise de l'activité au quatrième trimestre est très nette, témoignant du retour de la clientèle, séduite par la fréquence élevée des départs des Navettes et leur ponctualité. Le temps d'attente réduit lors du trajet Transmanche via le Tunnel constitue un atout majeur par rapport à la concurrence, - notamment pour les camions -, et explique la reconquête de parts de marché.

Réseaux ferroviaires

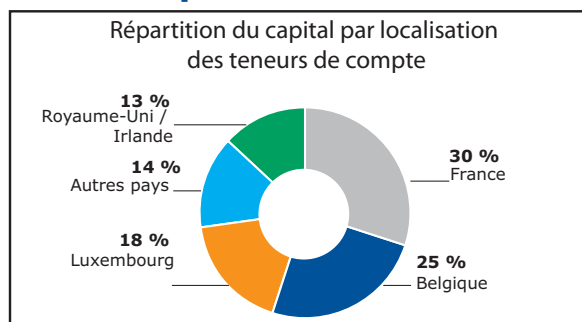
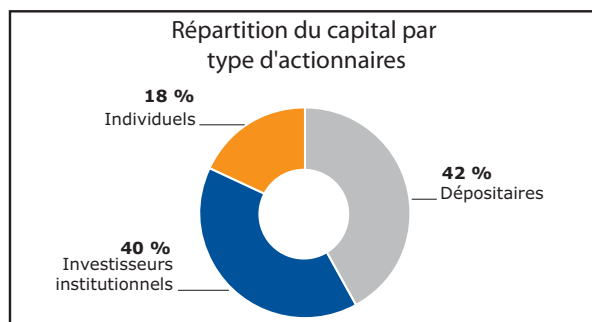
La forte progression d'Eurostar (9,2 millions de passagers sur l'année) perceptible au troisième trimestre se poursuit au quatrième trimestre et ce, malgré les perturbations liées aux intempéries de fin d'année.

Le fret ferroviaire qui connaît une inversion positive de tendance au deuxième semestre (+2,4%) a permis de ramener la baisse du trafic à 12% sur l'année, dans un secteur ayant connu un effondrement de son marché. Le tonnage de marchandises transportées a également progressé (+8%) au quatrième trimestre 2009. La relance du fret initiée par le gouvernement et les initiatives d'Eurotunnel devrait fournir les conditions de la poursuite de la reprise dans cette activité.



* Sur la base d'un taux de change constant : taux de change moyen pour l'exercice 2009 : 1 £ = 1,119 €

Structure de l'actionariat de Groupe Eurotunnel SA



Eurotunnel gagne un appel d'offres !

3^{ème} port et première zone de fret ferroviaire de France avec un trafic de 15 millions de tonnes, le port de Dunkerque choisit, au terme d'un appel d'offres, Eurotunnel pour l'exploitation et la maintenance de son réseau ferré.

A compter de 2011, Eurotunnel prendra en charge la gestion de 200 km de voies ferrées, 7 faisceaux et 5 postes d'aiguillages. Dans un contexte où le transport de fret est plébiscité comme un des modes de transport durable, notre Groupe a été retenu pour ce marché de 24,822 M€ pour la qualité de ses prestations qui permettent au port d'espérer des gains annuels de productivité et une maintenance performante.

Nos trophées

> **Prix des meilleures relations investisseurs dans le cadre d'une opération financière** attribué en décembre 2009 à Eurotunnel par le Forum Relations Investisseurs et Communication Financière pour la qualité de l'information (précision, transparence), la disponibilité, la réactivité et la rapidité de mise à disposition de l'information.

> **Trophée de l'économie responsable** décerné en décembre 2009 par le Réseau Alliances présent, dans la région Nord-Pas-de-Calais et en Belgique. Ce prix récompense Eurotunnel pour son engagement environnemental.

> **Mention au Prix des stratégies de communication** décerné par le magazine Stratégies en décembre 2009 dans la catégorie Livre d'Entreprise pour le livre « Eurotunnel : 24 heures sous la Manche » en récompense de l'originalité de cet ouvrage.

> **Trophée du meilleur site Internet Grandes Entreprises** décerné en décembre 2009 par les Chambres de Commerce et d'Industrie de Boulogne-sur-Mer, Calais et Dunkerque lors des Web' Trophées de la Côte d'Opale, édition 2009.

Vous avez moins de 500 actions GETSA, abonnez-vous à l'alerte mail pour recevoir la VDA !

Pour des raisons de coûts, la VDA est désormais envoyée en version papier aux seuls détenteurs de 500 actions GETSA et plus, inscrivez-vous à l'alerte email pour recevoir en temps réel la Voie de l'Avenir et les communiqués d'Eurotunnel.

Envoyez à info.actionnaires@eurotunnel.com: vos nom et prénom, adresse postale, référence actionnaire et adresse mail.

Ce service est ouvert à l'ensemble des actionnaires GET quelque soit le nombre d'actions détenues.

Soyez éco-responsable, aidez-nous à préserver la planète et réduire les coûts, on compte sur vous !

La Voie de l'Avenir est un document informatif, non juridiquement opposable.