

La Voie de l'Avenir

Octobre 2013



Lettre aux actionnaires
de Groupe Eurotunnel SA



Cher actionnaire,

L'été a été magnifique, avec une **croissance de notre chiffre d'affaires de + 16 %** au troisième trimestre de cette année (détails au verso).

MyFerryLink y contribue en tenant ses objectifs qui étaient de reprendre, dans des conditions économiques viables à terme, la moitié de la place abandonnée par la défunte SeaFrance. Le trafic estival a permis d'atteindre au mois d'août l'équilibre opérationnel. Avec cette part de marché acquise, nous avons créé de la valeur. Si l'appel que nous avons introduit contre la décision de l'autorité de la concurrence britannique était rejeté, les conséquences pour les salariés de la SCOP seraient dramatiques et les consommateurs en feraient les frais car la réduction de capacité que cela représenterait se traduirait inévitablement par une hausse des prix. Réponse sous quelques semaines.

L'été a aussi été excellent pour Le Shuttle. Pour les Navettes Passagers, tous les records historiques ont été battus le 17 août, avec près de 16 000 véhicules alors même que 2012 avait bénéficié des Jeux Olympiques. Les enquêtes de satisfaction que nous conduisons ont permis de vérifier que la confiance dans Le Shuttle restait très forte, même en période de pointe. La rénovation des terminaux est aussi plébiscitée : meilleure visibilité, meilleur accueil, meilleures enseignes et meilleures recettes. Le très haut niveau de fidélité de nos clients nous permet d'établir une relation durable que nous allons encore renforcer avec la **nomination récente d'un directeur en charge de ces contacts clientèle**.

Pour les Navettes Camions, la logique est la même : privilégier une clientèle de grande qualité, qui forme un « club » que nous suivons attentivement. Les transporteurs habitués aux ferries ont pu bénéficier de l'offre MyFerryLink sans que cela ne cannibalise Le Shuttle : notre part de marché est celle d'avant la disparition de SeaFrance, la croissance de notre trafic est en ligne avec le marché (+ 10 % par rapport à 2011) alors même que nous n'avons pas remis en cause notre politique de prix, qui évolue au dessus de l'inflation. Les transporteurs savent de toute façon que les prix de traversée vont augmenter très sensiblement, d'abord si MyFerryLink est interdit de naviguer, puis avec les nouvelles normes anti-pollution MARPOL qui vont s'appliquer aux ferries dans un an.

Sur ces **aspects environnementaux**, nous continuons à progresser et tout particulièrement pour les Navettes Camions : après de nombreuses études aérodynamiques dans le Tunnel, nous expérimentons de nouvelles pagodes ayant une moindre prise au vent, en visant une économie d'énergie de traction de 10 %. Le but est d'avoir un modèle définitif, facile à entretenir, avant de passer commande de trois nouvelles Navettes, indispensables pour faire face à la croissance du trafic.

Pour les trains à grande vitesse, le trafic Eurostar a augmenté de 5 % (+ 4 % pour nos recettes du fait d'une tarification favorable aux opérateurs). Par contre, tout le monde aura noté que dans le même temps les revenus d'Eurostar ont augmenté du double : + 10 %. La CIG et la Commission Européenne ont là l'occasion de vérifier que nous ne sommes pas à l'origine de la hausse continue et importante du prix du billet Londres-Paris. Une nécessaire transparence sur le

nombre de liaisons effectuées au 3^{ème} trimestre par Eurostar permet de constater que la capacité voyageurs mise en ligne n'a que faiblement augmenté. De plus, cette augmentation de capacité (+ 2 %) a été focalisée uniquement sur juillet (- 1 % en août et - 0,5 % en septembre). En clair, les trains, globalement moins nombreux en fin d'été, étaient à saturation. J'en tire la conclusion que la demande existe, et que **si l'offre était plus importante**, que ce soit plus de trains Eurostar (je rappelle qu'il existe des rames agréées Tunnel qui ne sont pas utilisées) ou plus de concurrence, **il y aurait plus de trafic dans le Tunnel**.

Pour le fret ferroviaire, un groupe de pression avait diffusé auprès de la Commission Européenne une note visant à accréditer l'idée que le péage du Tunnel était un frein au développement. Nous savons que dans ce domaine les obstacles ne sont pas de notre responsabilité. Nous venons d'adresser à M. Siim Kallas (Commissaire européen aux transports) une **étude indépendante** réalisée par SNC-Lavalin sur ces sujets. Le résumé en est consultable sur notre site ([cliquez ici](#)). Ce document liste toutes les barrières à l'entrée qui relèvent d'une décision des Etats, et montre de façon indiscutable que **le tarif du Tunnel est plus compétitif** que les autres modes de transport pour traverser la Manche !

Pendant ce temps, nous agissons : nous venons de trouver un **accord avec RFF** pour que le **surcoût aberrant des contrôles de sûreté à Fréthun** soit supprimé. Parallèlement, notre mécanisme d'aide au démarrage de nouveaux trafics – **ETICA** – commence à porter ses fruits. La **croissance de + 11 % de tonnage** constatée au troisième trimestre en sera renforcée.

De façon générale, le **fret ferroviaire**, tel que nous le pratiquons, est un réel vecteur de croissance, avec une nouvelle augmentation de + 21 % du chiffre d'affaires. **GB Railfreight** continue son parcours tout à fait remarquable et, en France, malgré des acteurs publics très agressifs pour conserver leur position dominante, **Europorte privilégie les clients toujours plus nombreux qui recherchent qualité et ponctualité**.

Tout ceci nous paraît préparer le dernier trimestre et l'année prochaine dans de bonnes conditions. La reprise en Grande-Bretagne est visible. Nous avons traversé depuis 2008 cinq ans de crise économique en étant en mesure **d'améliorer nos performances et de distribuer des dividendes en augmentation constante**. La réalisation de ces deux objectifs prioritaires devrait s'en trouver facilitée dans le contexte actuel.

Fidèlement,

Jacques Gounon,
Président-Directeur général

*Disponible en anglais uniquement

Focus sur le chiffre d'affaires et trafic du troisième trimestre 2013

Dans la continuité d'un premier semestre très dynamique, le chiffre d'affaires total du Groupe au troisième trimestre 2013 s'inscrit en hausse de 16 % à 310 millions d'euros par rapport au troisième trimestre 2012¹.

Chiffre d'affaires

En M€



Liaison Fixe sous la Manche

- Chiffre d'affaires des Navettes en progression de 4 % à 144,1 M€.
- Chiffres d'affaires provenant de l'utilisation du réseau ferroviaire en hausse de 4 %.

Europorte

- Poursuite de l'augmentation (+21 %) du chiffre d'affaires (60,3 M€).

MyFerryLink

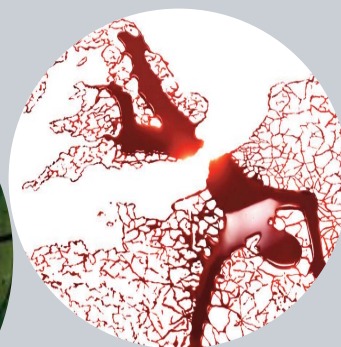
- Remarquable progression passant de 1,9 M€ à 25,2 M€ en un an.

Pour plus d'information sur le chiffre d'affaires et trafic du Groupe pour les neuf premiers mois de 2013, veuillez consulter le communiqué « Chiffre d'affaires et trafic » publié le 22 octobre dernier en cliquant [ici](#).

¹ Le chiffre d'affaires est calculé sur la base du taux de change moyen des neuf premiers mois de 2013 de : 1£=1,182 €.

Tunnel

Les installations d'Eurotunnel sont le cadre d'une ambitieuse série télévisée de 10 épisodes qui sera diffusée sur Canal+ dès le 11 novembre. Adaptée de la série danoise Bron/Broen (Le Pont), **Tunnel** est la première coproduction franco-britannique faite par Canal+, elle joue à ravir sur les différences culturelles entre les deux pays, des relations teintées d'humour et de curiosité. Vous y retrouverez Clémence Poesy (Harry Potter) et Stephen Dillane (Game of Thrones, Secret State). La diffusion du premier épisode a eu lieu le 16 octobre dernier sur Sky et a remporté des succès d'audience. De bonnes soirées en perspective !

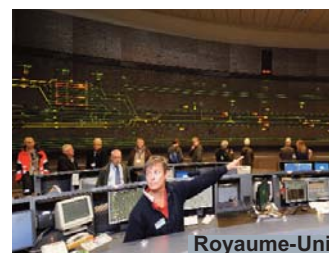


Journées Européennes du Patrimoine



France

Samedi 14 et dimanche 15 septembre, plus d'un millier de personnes ont participé aux journées européennes du Patrimoine. Ils ont pu découvrir les coulisses du Tunnel d'une part et d'autre de la Manche. Guidé par des membres du personnel, le public a été impressionné et conquis. Vous pouvez retrouver la vidéo disponible sur notre site Internet en cliquant [ici](#).



Royaume-Uni

En bref...

Groupe Eurotunnel a récemment signé une convention de partenariat avec APF Entreprises (Association des Paralysés de France). Cette démarche réaffirme les valeurs et engagements en faveur des droits de la personne et de lutte contre la discrimination qui fait partie intégrante de notre politique de Responsabilité Sociale.



Le site de Samphire Hoe a été décoré d'une médaille d'or dans la catégorie Parc Naturel pour l'année 2013 lors de sa première participation à la campagne South & South East in Bloom (équivalent des Villes et Villages Fleuris en France).



Changement d'adresse ?

Si vous détenez vos titres au nominatif auprès de BNP Paribas Securities Services ou bien sous forme de CDI par le biais de Computershare Investor Services PLC, n'oubliez pas de leur communiquer tout changement dans vos données personnelles, en particulier tout changement d'adresse postale ou électronique. Vous trouverez les informations pour les contacter sur notre site www.eurotunnelgroup.com.